

2020(令和2年)

12.15

No.1135 ● 毎月1日・15日発行

長野県飯田市

広報いいだ

市役所発

くらしの情報

市役所のでんわ番号は 0265-22-4511



お知らせ

遠山郷・かぐらの湯 営業時間変更

道の駅遠山郷内「かぐらの湯」は冬季の間、次のとおり営業時間を変更します。ご確認の上お越しください。

▼期間

12月から令和3年2月末までの平日

※定休日/毎週木曜日

▼営業時間

正午～午後8時

※受付/午後7時30分まで

▼年末年始の営業時間

○12月29日(火)・30日(水)

午後1時～6時

※受付/午後5時30分まで

○12月31日(木)～1月3日(日)

休業

○1月4日(月)

午後3時～8時

※受付/午後7時30分まで

▼メンテナンス休業(予定)

2月1日(月)～10日(水)

▼問い合わせ

かぐらの湯

☎02660(34)1085

マンホールカード 「南信濃デザイン」発行

飯田市で2種類目となるマンホールカード「南信濃デザイン」を発行します。カードになったマンホールのふたには、旧南信濃村の村章、村鳥のウグイス、村木のスギ、遠山郷土館「和田城」が描かれています。カラー版のふたは龍淵寺付近に設置しているほか、遠山郷土館で展示しています。現地を訪れた際に実物のふたをご覧ください。

▼配布開始日

12月18日(金)

※新型コロナウイルス感染症の状況により、配布開始日の変更となる場合があります。

▼配布場所

遠山郷土館「和田城」
(南信濃和田1-19-2)

※休館日/

毎週木曜日(祝日除く)、
祝日の翌日(土・日曜日
の場合は開館)、
12月29日～1月3日

▼配布時間

午前9時～午後4時

▼配布方法

配布場所にて無料でお渡しします。

※一人につき1枚です。

※事前予約や郵送による配布は行っていません。

※受け渡しの際はアンケートにご協力ください。

▼りんごデザインのカード
前回発行した「りんごデザイン」のカードは市役所下水道課窓口にて好評配布中です。

※遠山郷土館「和田城」では「りんごデザイン」のカードは配布していませんのでご注意ください。

▼問い合わせ

下水道課

下水道施設管理係

内線2282

お知らせ特集

今年の主な出来事

令和2年



12、13ページ

南信濃デザインのマンホールカード



令和元年度 「素敵なパートナー女と男」標語 入賞作品の紹介

★入選【児童・生徒の部】
浜井場小学校 6年 高橋 のり
おたがいの 手と手をつなぎ
仲良しに

※学校名や学年は入賞当時のものです。

令和3年度入札参加資格審査申請

市が発注する建設工事、建設コンサルタント等業務の入札参加資格審査申請を受け付けます。

現在（令和元・2年度）

登録されている方は、新型コロナウイルス感染症拡大の影響などにより、1年間自動延長としていたため申請不要です。業種・業務の追加、営業所の追加（委任先営業所の変更など）、再審査（建設工事）を希望される場合は申請してください。そのほか、物品供給、役務、業務委託などの入札参加資格審査申請は随時受け付けています。

▼申請方法

申請書をご記入の上、市役所財政課契約係窓口へお持ちいただくか、郵送にてご提出ください。

▼申請書や申請要領の入手方法

契約係窓口または市ウェブサイトに入手してください。

市HP 入札参加資格審査

検索

▼申請受付期間

令和3年2月22日(月)～3月10日(水) (必着)

▼申請・問い合わせ

〒395-8501
大久保町2534
財政課 契約係
内線2135

後期高齢者医療医療費通知

令和2年中に医療を受けた後期高齢者医療被保険者を対象に、長野県後期高齢者医療広域連合から医療費通知が送られます。確定申告の際にご利用ください。

▼発送時期

○1月～10月診療分
令和3年1月下旬
○11月～12月診療分
3月下旬

▼その他

確定申告で医療費控除を申告する場合は、1月下旬に送られる医療費通知と、11月～12月診療分の医療機関などからの領収書で申告してください。

▼問い合わせ

長野県後期高齢者医療広域連合事務局

業務課 給付係
保健事業担当

☎026(229)5320

松川入財産区 議会議員一般選挙

▼立候補届出説明会

○日時
令和3年1月19日(火)
午後1時30分～

○場所

市役所第2委員会室

▼告示日（立候補届出日）

1月26日(火)
午前8時30分～午後5時

▼投票日

1月31日(日)

▼選挙の対象区域

橋北・橋南・羽場・松尾
・鼎地区

※橋北・橋南地区は一部

▼問い合わせ

選挙管理委員会事務局
内線2631

ハローワーク飯田 求人申し込み

新型コロナウイルス感染拡大の影響を受け、飯田下伊那地域の有効求人倍率は低水準の状況が続いています。今後も事業所の廃止などによる求職者の増加が見込まれています。ハローワークでは、求職者の方が再就職できる機会を広げられるよう、求人への確保に積極的に取り組んでいます。事業主の皆さんには、ハローワークへの求人申し込みをお願いします。

どによる求職者の増加が見込まれています。

ハローワークでは、求職者の方が再就職できる機会を広げられるよう、求人への確保に積極的に取り組んでいます。事業主の皆さんには、ハローワークへの求人申し込みをお願いします。

申し込みをお願いします。

ハローワーク飯田
☎0265(24)8609

プラネタリウム天歩 冬休み特別投影

感染症対策で見合わせていた幼児向け投影を冬休みに特別投影します。30分程度の短い番組を投影しますので、ぜひご覧ください。

▼期間

令和3年1月5日(火)～8日(金)

▼投影プログラム

○午前10時～10時30分
ちびまる子ちゃん
○午後1時～1時30分
ノーマン・ザ・スノーマン
○午後3時30分～4時
ちびまる子ちゃん

▼定員

各回45人(当日先着順)

▼料金

一般 250円
高校生 150円
小中学生 50円

※未就学児は、座席をお一人で利用する場合に限り有料(50円)です。

▼感染症対策

入館時に記名や手指消毒をお願いしていますので、開始時刻に十分な余裕を持ってご来館ください。全ての回の観覧券を当日午前9時30分から販売しています。

▼問い合わせ

美術博物館
☎0265(22)8118

美博の展示

今年度募集した「藤本四八記念小中高生写真賞」の応募作品108点を展示します。

▼期間

令和3年1月9日(土)～2月14日(日)

▼場所

美術博物館ロビー

▼問い合わせ

美術博物館
☎0265(22)8118

国民健康保険税 減免の特例

国民健康保険の被保険者の内、新型コロナウイルス感染症の影響により収入が減少した主たる生計維持者に対する減免があります。

▼対象

○主たる生計維持者が死亡や重篤な傷病となったとき

○主たる生計維持者の令和2年の事業収入等が令和元年より減ったとき

※事業収入等とは、事業収入（農業・営業など）、不動産収入、山林収入、給与収入です。

▼主たる生計維持者の要件

本件の減免を受けるためには、主たる生計維持者が次の要件全てに該当する必要があります。

○令和元年と比べて令和2年の事業収入等のいずれかが3割以上減少していること

○令和元年の合計所得金額が1000万円以下であること

○令和2年に減少が見込まれる

れる収入以外の令和元年合計所得金額が400万円以下であること

※失業者の内、非自発的失業者の保険税軽減制度に該当する方は、非自発的失業者の保険税軽減制度が優先適用され、本件の減免は該当しません。

▼減免額の算定

左図のとおり

▼申請方法

申請書をご記入の上、必要書類を添えて市役所保健課国保係窓口へご提出

減免額の算定式

$$\text{国保税減免額} = \frac{\text{減免対象の国保税額}(A \times B / C) \times \text{合計所得額に応じた減免割合}(D)}$$

- A:** 当該世帯の被保険者全員について算定した国保税額
- B:** 世帯の主たる生計維持者の減少することが見込まれる事業収入等の令和元年の所得額
- C:** 世帯の主たる生計維持者と、その世帯の被保険者全員の令和元年の合計所得額
- D:** 令和元年の合計所得額に応じた減免割合
 - 300万円以下であるとき10割
 - 400万円以下であるとき8割
 - 550万円以下であるとき6割
 - 750万円以下であるとき4割
 - 1,000万円以下であるとき2割

ください。

申請書様式は市役所保健課国保係窓口にてお受け取りいただくか、市ウェブサイトにてダウンロードしてください。

▼申請受付締切

令和3年3月31日(水)

※詳細は市ウェブサイトをご覧ください。

▼申請・問い合わせ

保健課 国保係
内線5521



講座

飯田アカデミア 第94講座

江戸時代には独自の医療環境がありました。流行性感冒、はしか、コレラをはじめとした感染症の流行に対し、人々はどう対応したのでしょうか。史料から当時の様子を紹介します。

▼テーマ

流行病と江戸時代の社会

▼日時

○令和3年1月30日(土)

●第1講

江戸時代の医療環境
午後1時30分～3時

●第2講

流行性感冒と庶民の医学
午後3時20分～4時50分

○1月31日(日)

●第3講

はしか対策Ⅱ種痘のもつ社会的意義
午前10時～11時30分

●第4講

世界史の事件としてのコレラ流行

午後1時～2時30分

▼受講場所・定員

オンライン会議システムを使用して開催します。

○市役所

C311～313会議室
定員40人

○ご自宅などからオンラインで受講

申込者全員

講師

海原亮さん
(住友史料館主席研究員)

▼受講料

500円

※高校生以下無料

※支払方法は申し込み時にご案内します。

▼申込方法

電話にてお申し込みください。

▼申込受付締切

1月22日(金)

▼申し込み・問い合わせ

歴史研究所
☎0265(53)4670

(休所/日・月曜日、祝日、12月29日(火)～1月3日(日))



古代のお金を つくるろう！

上郷考古博物館では、金属を溶かして鑄型に流しこみ、きれいにやすりで磨いて作る方法で富本銭や和同開珎を作りまします。低い温度で溶ける特殊な金属を使いますので、小学生でも作ることができます。

- ▼対象 小学生以上
(小学生は保護者同伴)
- ▼日時 令和3年1月11日(祝)
午前9時30分～11時
- ▼場所 上郷考古博物館
- ▼定員 12人

※応募者多数の場合は抽選となりますが、初めての方を優先します。

- ▼受講料 200円
- ▼申込方法 郵便番号、住所、氏名、年齢(学年)、電話番号、参加経験の有無を明記の上、上郷考古博物館へFAXまたはメールにてお申し込みください。

- ▼申込受付締切 1月4日(月)
- ▼感染症対策 参加時はマスクの着用をお願いいたします。

▼その他

参加の可否を郵送でお知らせします。開催日3日前までに連絡のない場合はお問い合わせください。

- ▼申し込み・問い合わせ 上郷考古博物館
☎0265(53)3755
FAX 0265(53)3756
✉kouko@mida-museum.org



農地相談

農地の売買や貸し借り、農地の転用、遊休農地対策、農業者年金など農地に関する相談を、各地区担当の農業委員と農業委員会事務局職員がお聴きします。

開催地区以外のご相談は、農業委員会事務局までご連絡ください。

地法許可申請などの締め切りは、1月15日(金)です。

▼開催日・開催地区

- 1月5日(火) 下久堅・上村・南信濃
- 1月6日(水) 龍江
- 1月12日(火) 竜丘・山本
- 1月13日(水) 伊賀良

▼場所

開催地区J Aの各支所・事業所
※下久堅・上村・南信濃地区は各地区の公民館で行います。

▼時間

- 午前9時30分～11時
- ※上村・南信濃地区は時間も異なります。
- 上村 午後3時～4時
- 南信濃 午後1時30分～2時30分

▼申込方法

上村・南信濃地区は事前に電話にてお申し込みください。

▼申し込み・問い合わせ

- 農業委員会事務局
☎0265(21)3219

宝くじの助成金による コミュニティ設備の整備

公益財団法人長野県市町村振興協会では、市町村振興宝くじ(サマージャンボ)の収益金を財源に宝くじの社会貢献広報として地域活動助成事業を行っています。



北条まちづくり委員会では、コミュニティ活動を推進するための備品として、北条振興センターにテーブル、椅子、椅子台車を整備しました。これにより、今まで以上に地区運営の円滑化が図られるとともに、世代間交流の促進、子育て支援や高齢者が安心して利用できる環境が整い、地区の活性化につながります。

●問い合わせ/ムトスまちづくり推進課 内線5432

住んでいない家をお持ちの方へ

空き家をお持ちで困っていませんか

- 空き家を解体すると更地となった宅地が売却できることがあります。
※更地にすれば管理が大変楽になります。
- 空き家を中古住宅として売却できることがあります。



空き家を処分すると
気持ちが大変楽になります。
一度検討してみませんか。

- 空き家の処分についてはお近くの不動産業者にご相談ください。

空き家に関する相談窓口

ムトスまちづくり推進課 空家等対策係 内線 5442



人形劇フェスタ デザイン募集

いいだ人形劇フェスタ実行委員会では、2021年のフェスタに向けてポスターとワッペンのデザインを募集します。たくさんのご応募をお待ちしています。

▼賞金

20万円

▼応募方法

ポスターデザイン案、ワッペンデザイン案、提案書をそれぞれA4版用紙に印刷し、文化会館窓口へお持ちいただくか、郵送にてご提出ください。

▼募集締切

令和3年2月12日(金)

(必着)

▼結果発表

審査後、3月上旬に採否の通知をお送りし、4月に採用されたデザインを公表します。

※詳細は、いいだ人形劇フェスタ公式ウェブサイト

トの「いいだ人形劇フェスタ2021 ポスター及びワッペンデザイン公募要項」をご覧ください。

HP

いいだ人形劇フェスタ

検索

▼応募・問い合わせ

〒395-0051

高羽町5-5-1

飯田文化会館内

いいだ人形劇フェスタ

実行委員会事務局

☎0265(23)3552

赤い羽根共同募金 助成事業の募集

赤い羽根共同募金では、NPOやボランティア団体などの先駆的で開拓的な活動を支援する助成制度を設けています。

▼助成対象団体

市内で活動している住民団体やボランティアグループ、障がい者などの支援団体、NPOなどの内、募金活動（街頭募金など）にボランティアとして参加できる団体
※市内の特定の地域を限定した活動をしている団体
過去に3回助成を受けた団体は対象外です。

▼助成対象事業

○福祉、または福祉に関連する保健、医療、教育などの分野における先駆的で発展性のある事業
○住民参加による福祉のまちづくりにつながる事業

▼助成限度額

5万円

(1団体1事業)

▼申請方法

交付申請書に必要事項をご記入の上、さんとぴあ飯田内の事務局窓口へお持ちいただくか、郵送にてご提出ください。

※交付申請書は事務局窓口でお受け取りいただくか、飯田市社会福祉協議会ホームページからダウンロードしてください。

HP

飯田市社会福祉協議会

検索

▼申請受付期限

令和3年1月15日(金)

(当日消印有効)

▼助成の決定

申請書類の審査後、令和3年6月中に通知します。

▼申請・問い合わせ

〒395-0024

東栄町3108-1

さんとぴあ飯田

飯田市共同募金委員会事務局（飯田市社会福祉協議会内）
☎0265(53)3182

飯田市社会福祉協議会 奨学生募集

福祉人材の確保や育成を目的に奨学生を募集します。ので、ぜひご応募ください。

▼対象

1年以上飯田下伊那に居住している方や、その子きょうだいなどで、介護福祉士、保健師、看護師を目指す大学生、短大生、専門学校生

▼内容

月額3万円以内で、半年分をまとめて貸与します。
※連帯保証人が必要です。
※無利息ですが、定められた期間内に償還ができません。
※資格取得後（看護師の場合）は3年または4年の病院などの勤務を経て、飯田市社会福祉協議会で5年以上継続して勤めた場合、償還を全額免除します。

※飯田下伊那地域の介護保険事業所などに5年以上継続して勤めた場合、償還額の5割を免除します。

▼募集人数

3人

▼応募方法

飯田市社会福祉協議会の窓口またはホームページから申請様式を入手し、必要書類を添えて、総務課窓口へお持ちいただくか、郵送にてご提出ください。

HP

飯田市社会福祉協議会

検索

▼募集締切

令和3年4月30日(金)

▼応募・問い合わせ

〒395-0024

東栄町3108-1

さんとぴあ飯田

飯田市社会福祉協議会

総務課

☎0265(53)3040

飯田市公式
フェイスブック



広報いいだ

市政情報や市の魅力を飯田女子短期大学の学生レポーター「いいレポ☆」のメンバーとの協働で発信しています。

飯田市新型コロナウイルス感染症緊急対策事業【第6弾】関連



『Back to 飯田』

ふるさと飯田に帰省する
学生の皆さんを支援します!

学業に励んでいる学生の皆さんが年末年始に安心して帰省できるよう、新型コロナウイルス感染症の検査費用や帰省費用の一部を補助します。

非常事態宣言や緊急事態宣言などで県域をまたいだ移動の自粛要請などが行われた場合は、これに従い行動してください。

対象となる方 次の①～③の全てに当てはまる方

- ① 飯田下伊那地域外に住んでいる学生(社会人学生は対象になりません)
- ② 11月25日(水)から令和3年1月11日(祝)の間に、市内のご家族のもとに帰省した方
- ③ 帰省前または帰省後に、自費診療で「PCR検査」または「抗原定量検査」を受けた方

※帰省前に検査を受ける場合：検査前の数日間は3密環境を避け、帰省する日の1日前から3日前の間に検査を受けてください。
 ※帰省後に検査を受ける場合：帰省後、2日間は自宅待機し、待機後に速やかに検査を受けてください。
 ※抗体検査、抗原定性検査、簡易キットによる検査は対象外となりますので、検査の種類にご注意ください。



帰省の際は
検査を受けて、
陰性を確認して
くださいね。

補助金の額 次の①と②の合計額となります。

- ① 検査費用(どちらか一方の検査)
 - PCR検査……………上限額 18,000円
 - 抗原定量検査…上限額 6,000円
 ※いずれも、実費額と比較してどちらか少ない額
- ② 帰省費用(交通費として)
 定額 2,000円 ※帰省費用のみの補助は行いません。



★数日前から3密環境を避けて帰省準備
 ★「PCR検査」または「抗原定量検査」!

申請方法

- 1 申請者は検査を受けた学生ご本人です。
- 2 提出する書類
 - ① 交付申請書兼請求書(市ウェブサイトからダウンロードできます)
 - ② 検査を受けた医療機関の領収書原本(診断書は不要です)
 - ③ 学生証の写し
 - ④ 振込口座が分かる書類の写し(預金通帳の写しなど)
- 3 窓口持参または郵送にてご提出ください。
 ※窓口持参の場合は、結いターン移住定住推進室(市役所C棟1階)または各地区の自治振興センターへご提出ください。
- 4 申請受付期限/令和3年2月10日(水)(郵送の場合は当日消印有効)



感染予防対策を
しっかり行って
帰省してください!



その他

この事業の詳しい内容は、市ウェブサイトをご覧ください。
 また、ご不明な点がございましたら、お気軽にお問い合わせください。

申請・問い合わせ

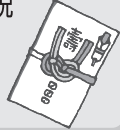
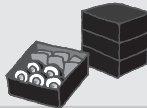
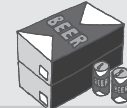
〒395-8501 飯田市大久保町2534
 結いターン移住定住推進室 内線5443

政治家の寄附は禁止、有権者が求めることも禁止されています

みんなで
徹底しよう
三ない運動

贈らない!

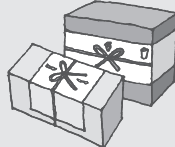
求めない!

受け
取らない!秘書等が代理で
出席する場合の
結婚祝地域の運動会・
スポーツ大会への
飲食物等の差入お祭りへの
寄附・差入町内会の集会・
旅行等の催物への
寸志・飲食物の
差入落成式・
開店祝等の
花輪

病気見舞



お歳暮・お年賀



入学祝・卒業祝

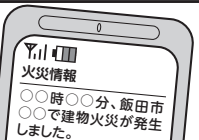
葬儀の花輪・
供花秘書等が代理で
出席する場合の
葬儀の香典★上記のものは、政治家の
寄附禁止行為の対象となります。

▶問い合わせ

選挙管理委員会事務局 内線2632

いいだ安全・安心メール
を配信しています

市では、火災発生や事件・事故などの情報をメールで配信しています。このサービスを利用するためには、次のとおり利用者登録が必要です。ぜひご登録ください。



登録方法

手順1

携帯電話またはスマートフォンで以下のメールアドレスまたは
メールドメインを「受信許可」に設定してください。

- メールアドレス haishin@city.iida.nagano.jp
- メールドメイン city.iida.nagano.jp

手順2

次のQRコードを読み取るか登録メールアドレスを直接入力し、
空メールを送信してください。

	登録メールアドレス	QRコード
火災情報	t-iida-kasai@sg-m.jp	
緊急情報 (事件・事故情報、不審者情報、 気象・災害警報、行方不明者 情報など)	t-iida-ansin@sg-m.jp	

手順3

返信メールが届いたら、記載されたURLにアクセスし、利用規約に
同意の上、ガイダンスに従って登録してください。

登録上の注意

- 手順1を行わないと、携帯電話会社などが迷惑メール判定の仕様を変更した場合に届かなくなる場合があります。
- URL付きメールの受信を許可してください。
- 全ての情報が必要な場合は、それぞれ登録してください。



問い合わせ

総務文書課 情報システム係
内線2127、2128

Public Comment

1 21 'いいだ環境プラン第5次改訂版 (案)

2 飯田市地球温暖化対策実行計画 (第3次飯田市環境モデル都市行動計画) (案)

意見の募集期間

12月15日(火)~
令和3年1月20日(水)

意見の提出先・問い合わせ

〒395-8501 大久保町2534番地
環境モデル都市推進課
環境・エネルギー政策担当
内線3471 FAX0265(53)2333
✉ sakugen_co2@city.iida.nagano.jp

3 飯田市一般廃棄物 (ごみ) 処理基本計画 (案)

意見の募集期間

12月15日(火)~
令和3年1月20日(水)

意見の提出先・問い合わせ

〒395-8501 大久保町2534番地
環境課 廃棄物対策係
内線5464 FAX0265(22)4673
✉ ikankyoku@city.iida.nagano.jp

4 飯田市多文化共生社会推進計画第2次改定版 (案)

意見の募集期間

12月18日(金)~
令和3年1月20日(水)

意見の提出先・問い合わせ

〒395-8501 大久保町2534番地
男女共同参画課 多文化共生係
内線5451 FAX0265(22)4673
✉ danjo@city.iida.nagano.jp

5 第2期飯田市地域福祉計画・飯田市地域福祉活動計画 (案)

6 第6期飯田市障がい福祉計画 (案)・第2期障がい児福祉計画 (案)

7 高齢者福祉計画・第8期介護保険事業計画 (案)

意見の募集期間

12月21日(月)~
令和3年1月20日(水)

意見の提出先・問い合わせ

〒395-8501 大久保町2534番地
福祉課
内線5713 FAX0265(22)8133
✉ fukushi@city.iida.nagano.jp



8 飯田市地方卸売市場ビジョン2021(素案)

意見の募集期間

12月25日(金)~
令和3年1月25日(月)

意見の提出先・問い合わせ

〒395-0044 本町1-15 トップヒルズ本町1階
商業・市街地活性化課
内線4651 FAX0265(52)1719
✉ shougyou@city.iida.nagano.jp

9 飯田市総合計画「いいだ未来デザイン2028中期計画」(案)

意見の募集期間

12月25日(金)~
令和3年1月25日(月)

意見の提出先・問い合わせ

〒395-8501 大久保町2534番地
企画課
内線2222 FAX0265(53)4511
✉ ikikaku@city.iida.nagano.jp

1~9 共通事項

閲覧時間

8:30~17:15
(土・日曜日、祝日、12月29日(火)~1月3日(日)を除く)

閲覧場所

- 担当部署窓口
- 行政資料コーナー(市役所A棟2階 総務文書課受付)
- 各自治振興センター(橋北・橋南・羽場・丸山・東野地区を除く)
- 市民証明コーナー(りんご庁舎2階)
- 公民館(飯田市公民館、橋北・橋南・羽場・丸山・東野公民館)

※ウェブサイトでも閲覧できます。



パブリックコメント



意見の提出方法

意見書に住所、氏名(法人、その他の団体にあつては主たる事務所の所在地、名称、代表者氏名)を明記のうえ、閲覧場所へ持参していただくか、郵送、FAXまたはメールによりご提出ください。



「広報いいだ」に広告を掲載しませんか

随時広告を募集していますので、ぜひ掲載をご検討ください。

☺ 掲載申請できる方

住所が飯田市内にあり、1年以上継続して事業を営んでいる個人または法人で、市税の滞納がない方

📄 掲載の位置

毎月1日号の「市役所発くらしの情報」ページの最下欄(15日号には掲載枠がありません)

☹ 掲載できない広告

- 政治・選挙・宗教・風俗・貸金業に関連する広告
- 事実に反する表記を含む広告、内容が誇大である広告など

¥ 広告掲載料金 ※1回の掲載当たり

★縦50mm×横180mm …… 25,000円

★縦50mm×横89mm …… 14,000円

広報いいだの発行部数は約34,000部で市内各世帯に配布するほか、市内の公共施設や大型店などにも施設内への設置についてご協力をいただいております。大きな宣伝効果が期待できます。

申し込み・問い合わせ

秘書広報課 広報広聴係 内線2314

※申込方法など詳細はお問い合わせください。

教育委員会 会計年度任用職員(非常勤職員)募集

飯田市教育委員会では、令和3年4月1日付け採用予定の会計年度任用職員(非常勤職員)を募集します。

▼試験方法

- ◎一次選考…書類審査
- ◎二次選考…面接試験

一次選考結果および面接日時は、後日応募者に郵送にてお知らせします。

▼募集内容

下表のとおり

▼応募方法

市販の履歴書に顔写真を貼付し「本人希望欄」または欄外に希望職種を記入して各窓口、または郵送にてご提出ください。

▼応募受付期間

12月17日(木)～令和3年1月12日(火)(必着)

平日午前8時30分～午後5時15分

※土・日曜日、祝日、年末年始(12月29日(火)～令和3年1月3日(日))を除く。

▼申し込み・問い合わせ

下表のとおり

職 種	募集 予定数	応募資格 および免許	勤務内容・勤務時間など (R2.4.1現在)	賃金・手当など (R2.4.1現在)	申し込み・ 問い合わせ
学校事務	若干人	一般事務経験者 (一般的なパソコン 知識を有する方)	学校事務全般 勤務時間は学校による (概ね8:10~16:40)	月額 146,100円	通 勤 手 当 な ど 〒395-8501 大久保町 2534 学校教育課 総務係 内線3711
学校司書	若干人	司書資格または 司書教諭免許	学校図書館での司書業務 勤務時間は学校による (概ね8:10~16:40)	月額 146,090円	
特別支援 教育支援員	若干人	特になし (ただし、養護含む教 員免許、保育士、幼 稚園教諭、ヘルパー 2級以上または介護 福祉士を有する者を 優先する)	身体・知的・情緒障害などの 特別な支援の必要な児童生 徒への学校生活の介助、生 活・学習支援 1日6時間勤務 年間210日以内勤務	時給 1,007円	
学校用務員	若干人	普通自動車免許 所有者で原付バイ クの運転ができる 方	学校用務(営繕、除草、荷物運 搬など) 勤務時間は学校による (概ね6:30~15:00)	月額 104,852円~ 135,429円	
調理員 (竜峡共同 調理場)	若干人	特になし 調理業務経験が あることが望ましい	学校給食調理業務 勤務時間/8:15~17:00 年間228日勤務	月額 143,587円	学校教育課 保健給食係 内線3715

職 種	募集 予定数	応募資格 および免許	勤務内容・勤務時間など (R2.4.1現在)	賃金・手当など (R2.4.1現在)	申し込み・ 問い合わせ
児童館・ センター・ クラブ 児童支援員	若干人	次のいずれかに 該当する者 1.保育士資格を 有する者 2.社会福祉士資 格を有する者 3.幼稚園教諭免 許取得者 4.教員免許取得 者 5.大学の社会福 祉学、心理学、 教育学、社会 学、芸術学また は体育学を専 修する学科を 卒業した者 6.高等学校卒業 者で放課後児 童健全育成事 業に類似する 事業に2年以 上従事した者	小学校児童の放課後、土曜日 および長期休暇中の保育 勤務時間は次のいずれか ①月～金曜日/ 13:00～18:30 土曜日/ 午前または午後の5時間 ②月～金曜日/ 14:00～18:30 土曜日/ 午前または午後の6時間 ※①②ともに学校休業日(長 期休暇など)は午前勤務の 場合あり	時給 1,007円	学校教育課 保健給食係 内線3715
代替・ 補助員	若干人	特になし	要相談	時給 934円	通 勤 手 当 な ど
体育施設 管理人	1人	普通自動車免許	○任用期間 R3.4.1～R4.3.31 ※1年毎の契約更新で最長5年 ○就業場所 飯田運動公園 ○業務内容 施設清掃・管理、除草作業など ○勤務時間 日勤 8:30～17:15 夜勤 17:15～21:15 ※日勤夜勤交代勤務 ○所定労働時間を超える労働 の有無 有 月平均5時間 ○休憩時間 60分/日 ○休日など 週休二日以上 年休有 ○加入保険など 健康保険、厚生年金、雇用 保険、労災保険	次のいずれか 日額 7,126円 または 時給 919円	〒395-8501 大久保町 2534 生涯学習・ スポーツ課 内線3733

※勤務時間、賃金・手当などは令和2年4月1日現在の内容であり、今後変更になる場合があります。

※任期は最長で令和4年3月31日までであり、再度の任用を行うことがあります（条件あり）。



令和2年

今年の主な出来事



南信州飯田果実酒特区を活用した初めての醸造所がシードルの販売を開始(10月5日)



天龍峡遊歩道「龍東道」完成(7月1日)



コロナ時代の地域づくりを議論した学輪IIDAスペシャルシンポジウム(8月~9月)

新型コロナウイルス感染症対策(2月~)

世界的流行となった新型コロナウイルス感染症は当地域にも多大な影響を及ぼしました。2月25日に「飯田市新型コロナウイルス感染症対策本部」を設置し、事業者・個人への支援、検査・医療体制の充実、教育環境の整備を進めてきました。また、地域経済への影響の実態把握と具体的な支援策にも取り組みました。

- 本部会議 第1回(2月25日)~第12回(11月13日)
- 新型インフルエンザ等対策特別措置法に基づく本部会議 第1回(4月8日)~第5回(5月16日)
- 緊急対策事業【第1弾】(5月1日)~【第6弾】(11月25日) 総事業費約141億円
- 緊急経済対策本部・相談窓口設置(4月22日)
- 生活支援相談窓口設置(4月15日)
- 専門家会議 第1回(11月11日)、第2回(12月4日)

地域外来・検査センター開所(5月25日)

飯田医師会や飯伊地区包括医療協議会をはじめとした飯田下伊那地域の医療関係者のご協力のもと、新型コロナウイルス感染症の検査体制を立ち上げることができました。

5月から11月末までの間の検査実績は456件です。

市立病院ではPCR検査機器を7月に、抗原検査機器を8月に導入し、地域の検査体制の充実を図りました。



模擬検査

市内全小中学生に学習者用パソコン貸与(9月30日)

情報活用能力が重要な社会の到来と、休校などの緊急時にも学びを止めない環境をつくるため、当初の計画を前倒して、市内小中学校に通う全児童生徒約8,000名に学習者用パソコンを貸与しました。

受け取った児童は「パソコンを使って、いろんなことを学びたい。」と喜んでいました。学校でも家庭でも「新たな学びのスタイル」の実現に向けて取り組んでいきます。



都市計画道路羽場大瀬木線（切石～北方工区）の開通（3月14日）

飯田ICから中心市街地までのアクセス時間の短縮や、中央自動車道不通時の迂回路^{うかいろ}の確保などさまざまな効果が期待されています。

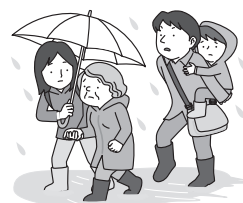
今後整備される座光寺スマートICとリニア駅を結ぶ道路や、市内の西側を通る羽場大瀬木線、南から東側を通るアップロードが中心市街地を囲み、飯田ICとリニア駅がつながる環状道路となる予定です。



令和2年7月豪雨災害（6月30日～8月5日）

梅雨前線の停滞による降雨が長く続き、ついに7月8日(水)、飯田では大雨特別警報の発表や災害救助法の適用がされました。飯田を対象に大雨特別警報が発表されたのは運用開始以降初めてのことでした。

累積で飯田地域に600mm以上、南信濃地域に800mm以上の降雨量をもたらした長雨は、人的被害1件、半壊を含む住宅被害が21件、土砂崩れが42件、そのほか数多くの被害を発生させました。また避難所が94カ所開設され、最大時64世帯145人の方が避難しました。



任期満了に伴う飯田市長選挙（10月18日）

12年ぶりとなった選挙戦の投票率は64.17%と、前回平成20年の52.03%を大きく上回りました。前副市長の佐藤健さん(写真左)が初当選し、4期16年を務められた牧野光朗市長(写真右)から受け継ぎ、第10代飯田市長となりました。



丹保・北条地区代替地の分譲（10月25日）

リニア事業関連で丹保・北条地区代替地へ移転を希望される方に希望区画を申し込みいただき、全73区画の内37区画が仮決定しました。

市からの情報

さまざまな媒体で情報発信しています



飯田市ウェブサイト



暮らしの情報やイベント情報などを配信しています。
全ページスマートフォン対応！

飯田市公式フェイスブック「広報いいだ」



日々の出来事やイベントの告知など写真とともに配信しています。

facebook いいね。



いいだFM iステーション FM76.3MHz

★広報いいだの風

市からのお知らせをお届けします。

- 月～金曜日／
7:30～、8:30～、12:30～、17:30～、18:30～
- 土曜日／11:30～

★かざこし歳時記

さまざまなテーマで市民の声をお届けする市の企画番組です。 ※第5週の放送はありません。

- 月～金曜日／
8:40～（再放送12:40～、17:40～）
- 「Weeklyかざこし」と題して、一週間の
かざこし歳時記をまとめて放送します。
- 土・日曜日／17:00～18:00

◎番組表は「いいだFM」のホームページでチェック！



★外国語広報

飯田市からのお知らせを、英語・ポルトガル語・中国語でお届けしています。

- 土・日曜日／18:00～18:30

ケーブルテレビ

★データ放送「結いチャンネル」12チャンネル

暮らしに便利な情報をデータ放送で配信しています。

- 市役所からのお知らせ
- 暮らしの情報(休日当番医、市民バス情報、ごみ収集カレンダーなど)
- 緊急情報
- 市内イベント情報
- お悔やみ
- 地区のお知らせ
- 気象情報
- 南信州新聞社News など



※画面イメージ

★テレビ広報 ～市民のみなさんへ～

地デジ11チャンネル(713チャンネル)

飯田市の政策や行事などを紹介します。

12月の放送予定

「今年の主な出来事」

●放送日程

放送日	放送時間(主な放送時間)	
21日(月)～ 25日(金)	9:30～	12:00～
	14:30～	18:15～
	19:15～	22:15～
26日(土)・ 27日(日)	9:30～	12:00～
	18:00～	21:00～
	23:30～	

★議会中継

714チャンネル

市議会開会中は議会の様子を生中継で放送します。

飯田市の人口(12/1現在) ■人口=99,645人(前月比+5)男48,014人/女51,631人 ■世帯数=40,178世帯(前月比+71)

発行・編集：飯田市 市長公室 秘書広報課/〒395-8501 長野県飯田市大久保町2534 ☎0265(22)4511 0265(53)4511 ●ウェブサイト <https://www.city.iida.lg.jp/>



古紙配合率80%以上の再生紙を使用しています。



VEGETABLE 植物油インキを使用し、環境に配慮した広報紙作りに努めています。